

« Au cœur  
des territoires »

**1974**  
**2024**



**PIZZORNO**  
ENVIRONNEMENT

Prestataires de services à l'environnement depuis 50 ans, c'est avec fierté que nous franchissons le cap de notre demi-siècle d'existence. Après avoir étendu son maillage territorial autour de Draguignan et dans la région Sud, notre groupe a rayonné dans l'Hexagone et s'est implanté dans de grandes métropoles, tout en conservant son modèle entrepreneurial familial. Grâce à l'expertise et l'engagement de nos 22500 collaborateurs, femmes et hommes qui s'investissent au quotidien dans la gestion des déchets et la propreté des villes, Pizzorno

## Pizzorno est devenu un acteur incontournable de l'économie circulaire.

est devenu un acteur incontournable de l'économie circulaire, attentif à l'amélioration de la qualité de vie de la population et à la préservation des milieux naturels.

Face à l'urgence climatique et aux impératifs du développement durable, nous soutenons ardemment renforcer nos partenariats avec les collectivités et les industriels

pour nous mettre au service de leurs objectifs stratégiques de performance. En affirmant comme la raison d'être de Pizzorno notre volonté d'accompagner la transition écologique des territoires et de leurs habitants, nous ouvrons un nouveau chapitre de notre histoire.

Ce nouvel horizon s'inscrit dans le prolongement de nos avancées des cinq décennies passées. Nous en racontons ici en images les principaux jalons, à travers le regard et le talent du photographe Camille Moirenc.

**Frédéric Devalle**  
Directeur général







# De Draguignan à Lille

50 années d'expertise

**1974**

Draguignan

**1976**

Le Cannet-des-Maures

**1996**

Saint-Raphaël

**1997**

Le Muy

**2000**

Paris

**2004**

Nice

**2005**

Toulon

**2013**

Saint-Tropez

**2011**

Valence

**2006**

Marseille  
Lyon

**2022**

Lille







## 1974

C'est dans le transport de denrées alimentaires que Francis Pizzorno débute sa carrière. Fier de ses racines varoises, c'est à **Draguignan** qu'il créé Dragui-Transports, société originelle du groupe.

## 1976

Le renforcement de la réglementation par les lois de 1975 et 1976 fixe les nouvelles dispositions pour une gestion responsable des déchets. Le groupe ouvre le premier centre d'enfouissement technique du Var au **Cannet-des-Maures**. En activité jusqu'en 2018, le Balançon a contribué à la disparition des décharges communales.

Jusqu'à la fin des années 90, le groupe concentre son développement en **région SUD**. Il étoffe ses expertises de la collecte et du nettoyage au traitement et à la valorisation avec plusieurs filiales dédiées. Des communes du centre Var en passant par le littoral de Fréjus, Saint-Raphaël jusqu'à l'arrière-pays niçois, les collectivités accordent tour à tour leur confiance.

La mise en place des collectes sélectives en France a conduit le groupe à ouvrir un centre de tri des emballages ménagers recyclables au **Muy**. Rudimentaire à ses débuts, sa modernisation en fera rapidement un site pilote pour l'expérimentation de tri de nouvelles matières.

## 1997





# Histoire

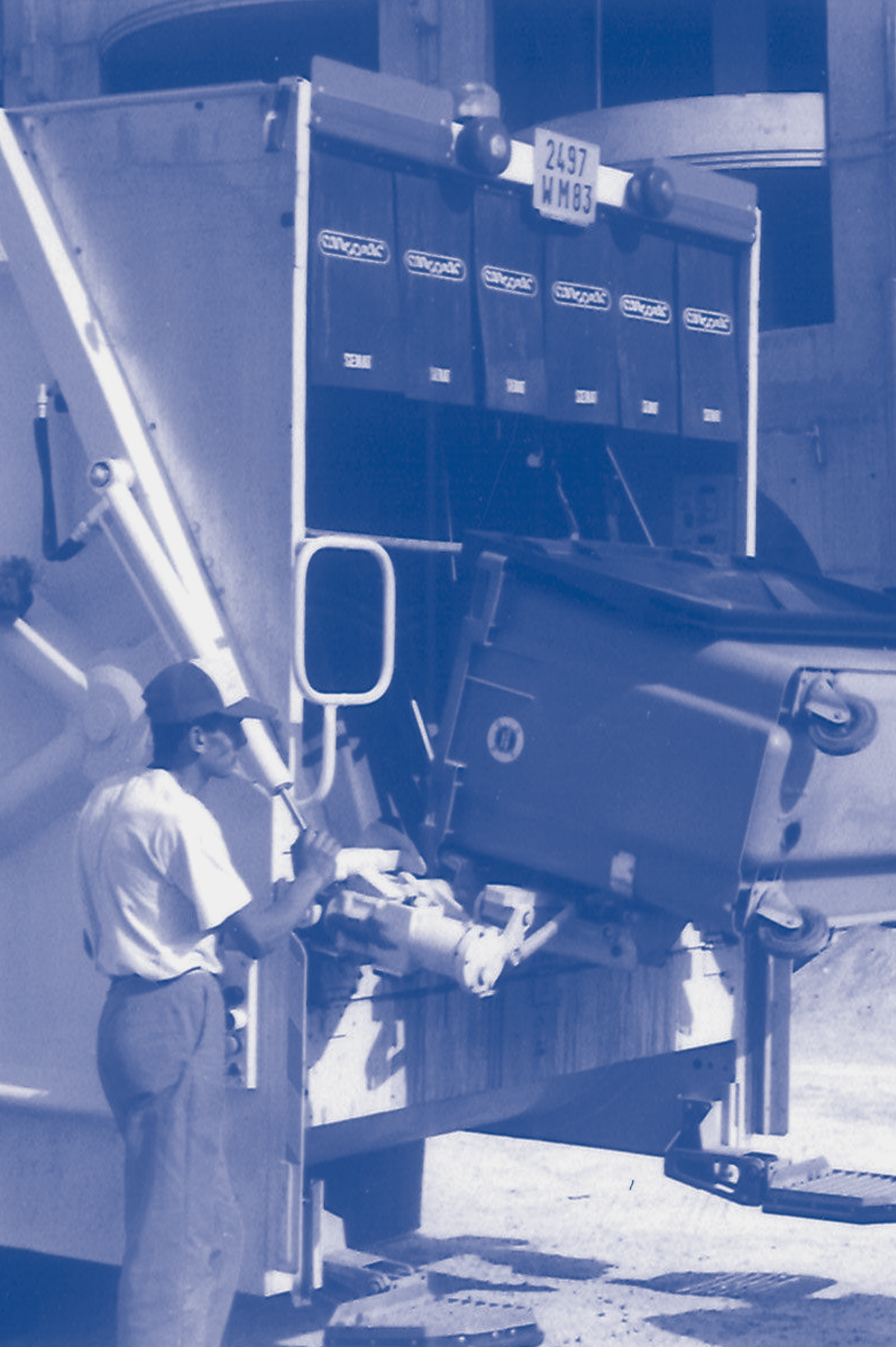
Il y a 50 ans, Francis Pizzorno, mon père, créait à Draguignan son entreprise de collecte et traitement des déchets. Un demi-siècle plus tard, fort de **2500 collaborateurs**, le groupe Pizzorno demeure fidèle à ses origines et aux valeurs de son fondateur. L'esprit qui nous anime est celui d'une entreprise familiale, ancrée dans son territoire, le Var; respectueuse de la singularité et de la vie des environnements humains et naturels dans lesquels nous intervenons. Des petites communes aux métropoles, il nous tient à cœur d'apporter un service de qualité.

**Magali Devalle,**  
Présidente de Groupe Pizzorno Environnement



† Les premières collectes ont débuté en Dracénie avec une dizaine de camions, aujourd'hui le groupe compte plus de **1300 véhicules** dont près de 25 % fonctionne aux énergies propres.





↑ Rudimentaire à ses débuts, le tri des emballages recyclables fait appel aujourd'hui à des technologies automatisées.

→ Fidèle à ses racines varoises, le siège social est toujours basé à Draguignan.





## Draguignan et ses environs

C'est en Dracénie que Pizzorno a développé ses expertises en s'adaptant aux **spécificités des territoires ruraux et urbains**. À Draguignan, ville de naissance du groupe, le « click'n collect » service dédié aux commerçants de l'hyper centre permet en un clic l'enlèvement des déchets professionnels.





↑ L'installation s'étend sur **58 hectares** dont 17 dédiés au stockage. Ses aménagements s'accompagnent de mesures systématiques de protection et de compensation pour préserver la biodiversité.

## L'écopôle Azur Valorisation

Le groupe a été précurseur du traitement des déchets ménagers en ouvrant le premier centre d'enfouissement technique du Var, au Cannet-des-Maures. Quelques années plus tard, à Pierrefeu-du-Var, il exploite une nouvelle installation de traitement appelée ISDND\*. Ce site s'enrichit d'un ensemble d'équipements destinés à insérer les déchets dans la boucle de **l'économie circulaire**, se transformant ainsi en écopôle.

\*installation de stockage de déchets non dangereux





↑ **Insolite:** au quotidien, un fauconnier et son rapace sont présents pour faire fuir les espèces invasives qui viennent se nourrir sur l'alvéole de stockage.  
L'effarouchement: pratique ancestrale est une solution à la fois efficace et écologique pour préserver le site.







← ↑ Résidus de l'incinération des déchets, les mâchefers sont passés au crible pour en extraire les métaux qu'ils contiennent retrouvant le chemin de l'industrie. Une fois triés, ils sont transformés en grave, un matériau utilisable dans les travaux publics.







† Premier site en France à avoir mis en place une station de traitement des lixiviats par osmose inverse, l'écopôle dispose aujourd'hui d'équipements technologiques dont notamment un évapo-concentrateur, un déconditionneur de biodéchets et prochainement une unité de tri et de valorisation.

→ Installation classée pour la protection de l'environnement, le site est exploité de façon à prévenir la pollution de l'eau, des sols et de l'air, faisant l'objet d'une surveillance régulière par des organismes indépendants. Ses agrandissements s'accompagnent de mesures pour préserver la biodiversité.







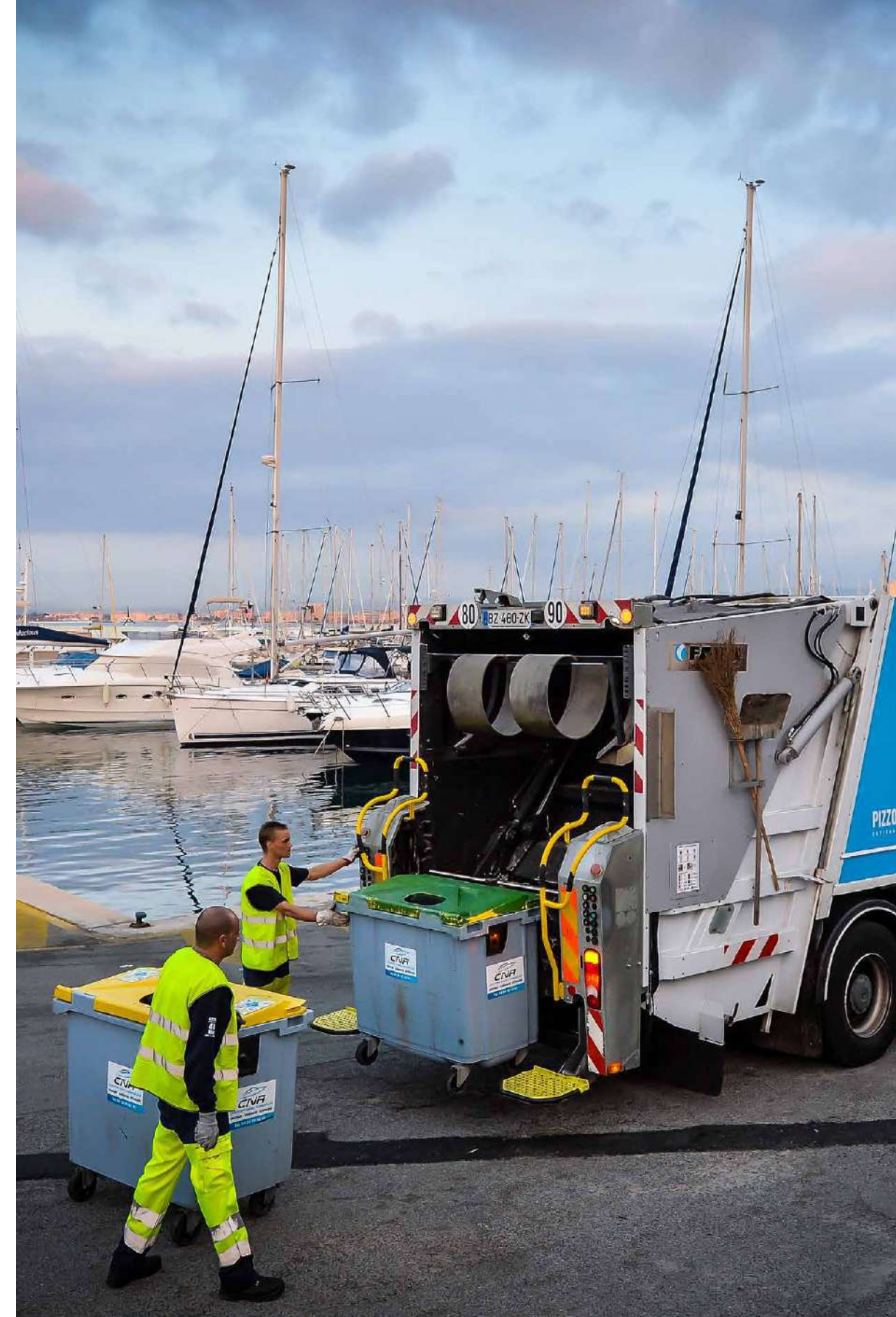
← L'évapo-concentrateur permet de traiter par évaporation les lixiviats, effluent liquide issu de la percolation de l'eau à travers les déchets. Cet équipement fonctionne avec le biogaz produit par la dégradation des déchets.



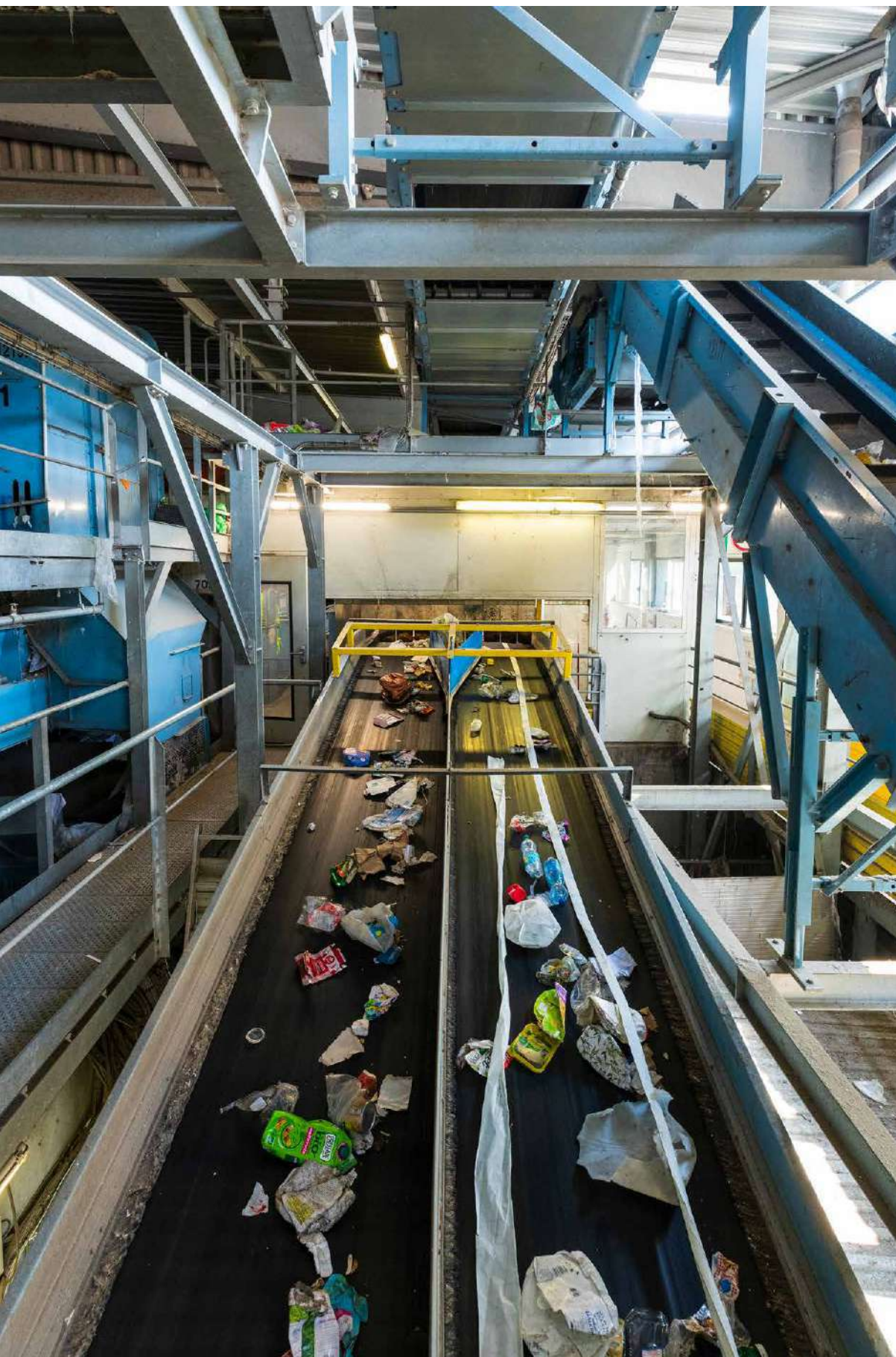


## Fréjus/Saint-Raphaël

A Fréjus et Saint-Raphaël, Pizzorno **acquiert son expertise** dans la gestion des déchets des cités balnéaires. Alors que leur fréquentation oscille au fil des saisons, le groupe s'adapte à leur rythme de vie. Quand au cœur de l'été elles se peuplent de vacanciers, il ajuste ses effectifs et ses moyens afin que leurs espaces publics demeurent propres et accueillants.







## Centre de tri

Le centre de tri du Muy traite les emballages de plus d'**un million d'habitants** du Var et des Alpes-Maritimes, et de près du double en été. À plusieurs reprises, il a été retenu comme site expérimental, pour tester l'extension des consignes de tri, le recyclage des emballages légers métalliques ou encore la valorisation du tout plastique.

† Une soixantaine d'agents s'activent à l'année pour le bon fonctionnement du site; trieurs, électromécaniciens, chefs de quart, caristes, agents de pesée...





← ↑ L'installation atteint aujourd'hui un taux de **valorisation de 98 %**. Une fois triées, les matières sont mises en balles et expédiées vers des repreneurs (plasturgistes, papetiers, métallurgistes, verriers...) pour leur redonner une seconde vie.



C'est sur les murs et les édifices publics que le groupe débute sa collaboration avec la ville de **Marseille** pour le nettoyage des tags. Peu à peu, les prestations s'élargissent au point aujourd'hui de concerner la collecte des déchets de l'ensemble des bâtiments publics et la propreté de toutes les plages.

## 2006

À **Lyon**, 100 % de la collecte s'effectue avec des véhicules propres électriques ou utilisant du BioGNV gaz renouvelable produit par la dégradation de matières organiques. Le choix de ces équipements s'inscrit dans la trajectoire bas carbone du groupe.

## 2005

Année importante pour le groupe avec l'obtention du contrat de **Toulon**. Pour la première fois une métropole départementale confie au groupe un contrat global de propreté et de collecte sur son territoire. C'est aussi l'introduction en bourse et le regroupement des filiales sous l'entité Groupe Pizzorno Environnement.

Des stations de ski du Mercantour aux quartiers emblématiques de **Nice**, le groupe confirme son ancrage dans les grandes agglomérations en s'engageant pour la capitale azuréenne.

## 2001

## 2000

C'est à l'Haÿ-les-Roses que la première agence hors territoire d'origine est ouverte pour assurer la collecte du verre dans 10 arrondissements de **Paris**. Ce contrat inaugure la mise en service des camions benne au gaz naturel.



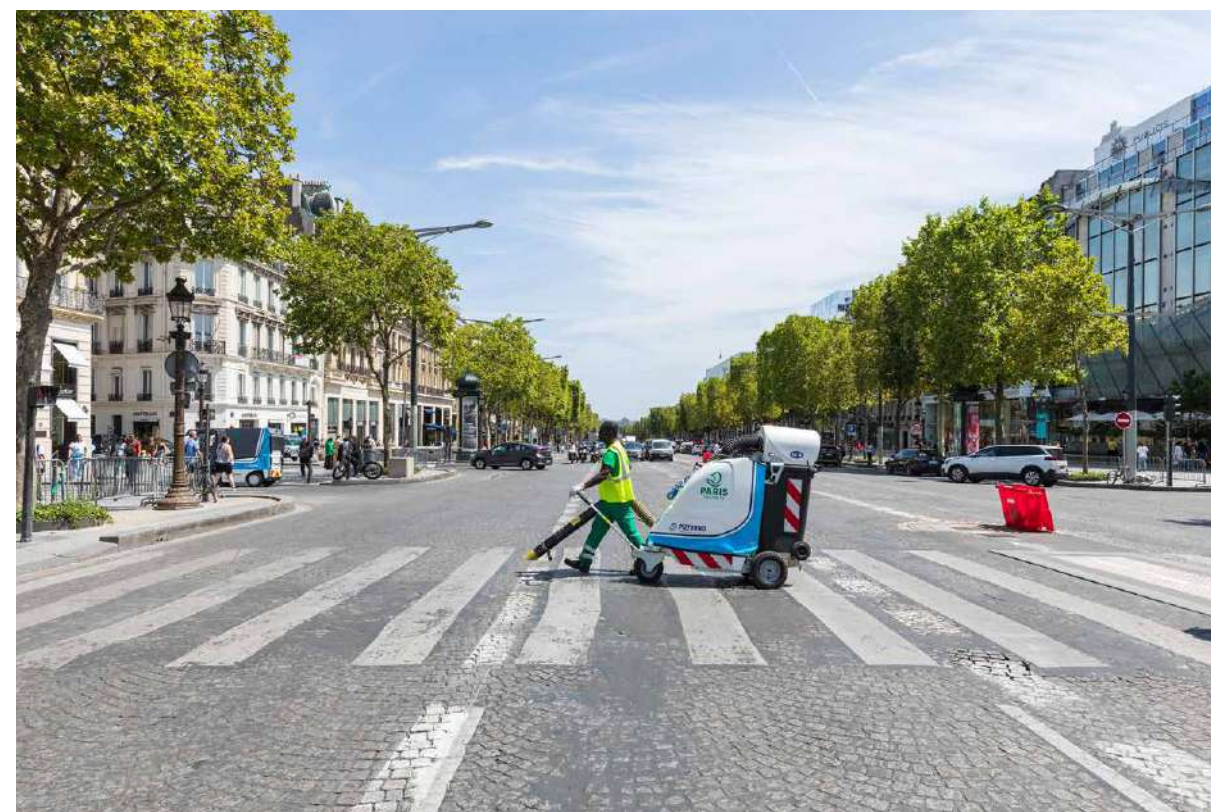


## Paris

Pizzorno fait un premier pas hors de son territoire d'origine en gagnant la **confiance** de la Ville de Paris. C'est une fierté pour le groupe dracénois d'assurer la propreté des Champs-Élysées réputés comme la plus belle avenue du monde. Au-delà de ce lieu mythique qui participe au prestige international de la capitale, ses équipes interviennent aussi dans le XV<sup>e</sup>, le plus peuplé des arrondissements parisiens.







† Ce petit engin maniable permettant d'accéder aux endroits les plus exigus est 100 % électrique comme l'ensemble des aspiratrices et balayeuses utilisées sur les Champs Elysées. Objectif affiché : **zéro émission de CO<sup>2</sup>**.





↑ → Vidage des **60 corbeilles**, nettoyage des **2,8 km de trottoirs et des caniveaux**, entretien de plus de **200 bouches d'égouts**, les équi­piers travaillent sans relâche pour garder un niveau de propreté et accueillir chaque année près de 100 millions de visiteurs.







## Nice

**Au plus près des territoires,** tel est l'ADN de Pizzorno qui s'adapte à la singularité de chaque collectivité — à son rythme de vie, à sa trame urbaine ou rurale, à sa configuration géographique. Présentes sur la Riviera depuis 2001, ses équipes sillonnent « Nissa la bella » pour collecter les déchets de la capitale azuréenne.







## Toulon

Contrat **multi prestations** pour Toulon; propreté des rues, collecte des déchets ménagers et recyclables et nettoyage des plages, les équipes sont présentes aux 4 coins de la ville.



† Aspirateurs de voirie, laveuses, balayeuses, dégrasseuses, véhicules urbains de propreté... une armada au service de la propreté.





↑ → Top chrono! : **45 minutes**, c'est le temps dont disposent les équipes de nettoyage pour restituer aux toulonnais le cours Lafayette, qui tous les jours, est jonché de déchets lors de son marché provençal.







## Unité de valorisation énergétique

L'exploitation d'une unité de valorisation énergétique sur le territoire toulonnais permet au groupe d'être le premier producteur d'énergie renouvelables du var. La combustion des déchets produit de l'électricité pour couvrir les besoins d'une ville de 50 000 habitants. Le site alimente aussi un réseau de **chauffage urbain pour 4500 logements**.









Pizzorno entre dans l'ère industrielle avec la délégation de service public pour l'exploitation de l'**unité de valorisation énergétique de l'aire toulonnaise**. Produire et distribuer de la chaleur et de l'électricité dans plusieurs quartiers, à partir de la combustion de déchets, en font le premier producteur indépendant d'énergies renouvelables du Var.

2013

Les contrats avec la **Métropole Européenne Lilloise** et le territoire **Luberon Mont de Vaucluse** témoignent à eux deux de la capacité du groupe à répondre aux enjeux des grands centres urbains comme des territoires ruraux.

2022

2011

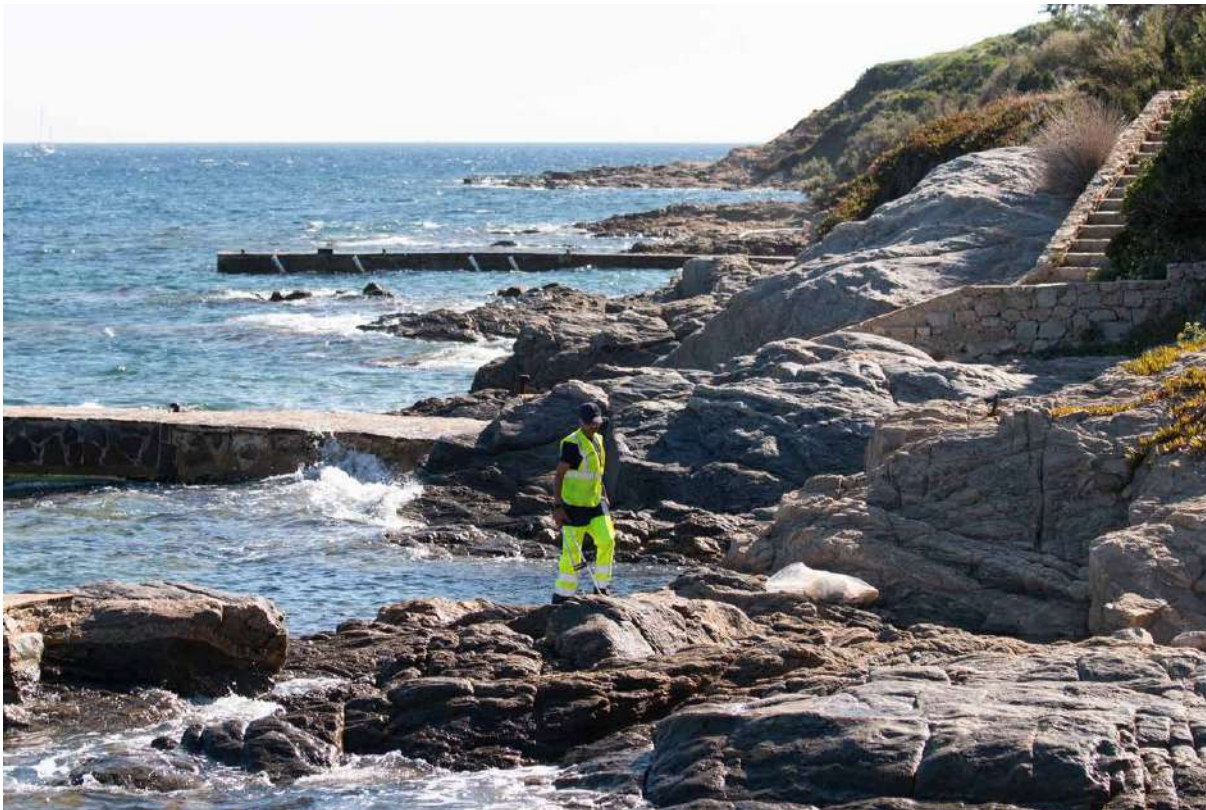
C'est dans le cadre de l'expérimentation menée par L'ADEME sur la mise en place de contrats de performance des déchets ménagers et assimilés que le groupe est retenu pour accompagner **Valence Romans Agglomération**. Nouveau terrain d'expertise : conduire un plan de prévention et de gestion pour un modèle plus écoresponsable.

Après les Champs-Élysées, vitrine internationale du savoir-faire du groupe, le contrat de collecte des communes du **Golfe de Saint-Tropez** démontre sa capacité à répondre à la problématique d'organisation et de qualité de services pour des communes parmi les plus touristiques de France.

2021

Face aux enjeux de la gestion des déchets des professionnels, Pizzorno accompagne avec **Pep's** les artisans, commerçants et industriels. Carton, biodéchets, plastique, bois... à chaque déchet sa solution sur mesure de collecte et la garantie d'une valorisation matière.





## Sainte-Maxime

A Sainte-Maxime, ville la plus peuplée du golfe de Saint-Tropez, le groupe réalise la propreté des quartiers périphériques de la commune et de la **totalité des plages**. Il y a créé et exploite également une déchèterie pour la gestion des déchets des professionnels du secteur.



↑ De la pointe des sardinaux au sentier des douaniers, même si la topographie rend l'accès difficile à certaines zones pour ramasser les déchets abandonnés ou charriés, le cadre de travail est quel que soit l'endroit, exceptionnel.





← ↑ **5h du matin** les premiers rayons du soleil percent l'horizon. Le tamisage du sable se termine pour l'arrivée des baigneurs. Au matin, habitués et touristes retrouvent les étendues de sable intactes, exemptes des traces qui les ont maculées la veille.





## Marseille

Au Vieux-Port ou au Panier et dans **tous les quartiers de Marseille**, les équipes collectent les déchets de près de 1700 bâtiments administratifs, parcs et jardins, écoles et crèches. Elles interviennent aussi sur le littoral, de la Pointe Rouge à l'Estaque, pour nettoyer les 21 plages publiques.











## Saint-Tropez

Aux communes du Golfe de Saint-Tropez, lieux de villégiature parmi les plus prisés de la Côte d'Azur, Pizzorno apporte un service exclusif induisant une organisation millimétrée. L'**adaptation à la forte fréquentation estivale** est l'un des défis que ses équipes doivent relever au plus fort de l'été, la seule ville de Saint-Tropez accueille plus de 100 000 personnes par jour.



← Au service des collectivités et de leurs habitants, nos collaborateurs participent à la vie de la cité et à son rayonnement.

↑ Pendant l'été, c'est un service quasi non-stop avec des équipes mobilisées **22h/24, 7j/7** pour garantir une propreté absolue.





RISTORANTE

LA CASA DI GI

BRASSERIE

SAINT-TROPEZ  
PROMÈRE

GLACIER

PIOUPIOU

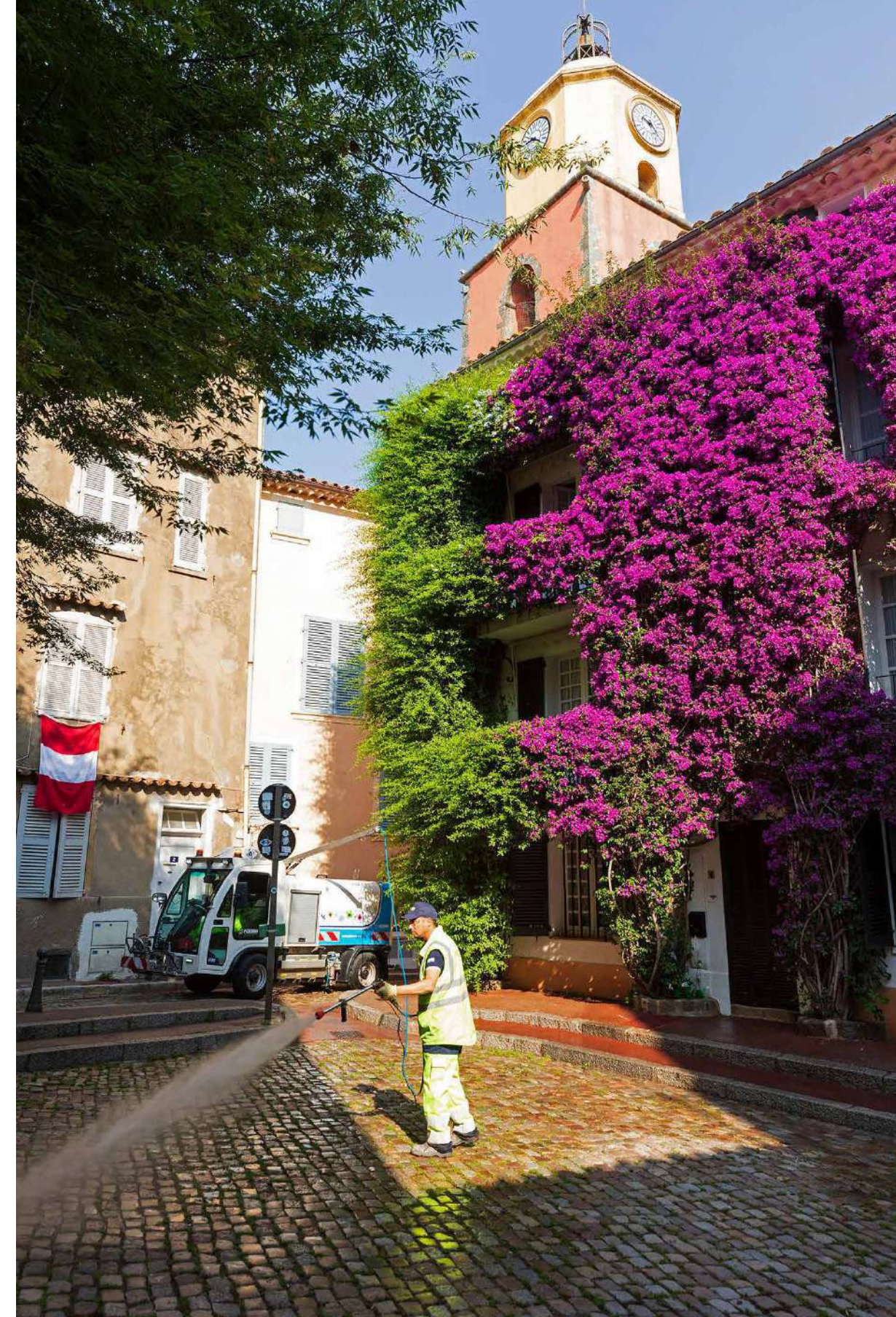
l'Agachon 3





↑ La haute pression d'eau est particulièrement efficace sur les grandes surfaces. Elle permet de nettoyer rapidement et en profondeur, pierre par pierre.

→ Lances à réducteur de pression, réservoirs de recyclage des eaux de service, Pizzorno fait le choix de fournisseurs engagés dans l'économie de l'eau.







## Métropole de Lille

En 2022, **Pizzorno étend son maillage** aux Hauts-de-France en remportant un marché hors norme : la collecte des déchets ménagers de 61 communes de la Métropole Européenne de Lille, qui comptent 500 000 habitants. Par son étendue et son importance, c'est le contrat le plus conséquent de l'histoire du groupe sur un nouveau territoire d'implantation.



↑ **Deverra** structure dédiée au nouveau marché et filiale de PIZZORNO Environnement, s'engage à devenir une « société à mission ». En choisissant ce cadre juridique, le Groupe affirme son ambition de renforcer ses engagements en matières sociales et environnementales et de développer la coopération entre les acteurs du territoire.





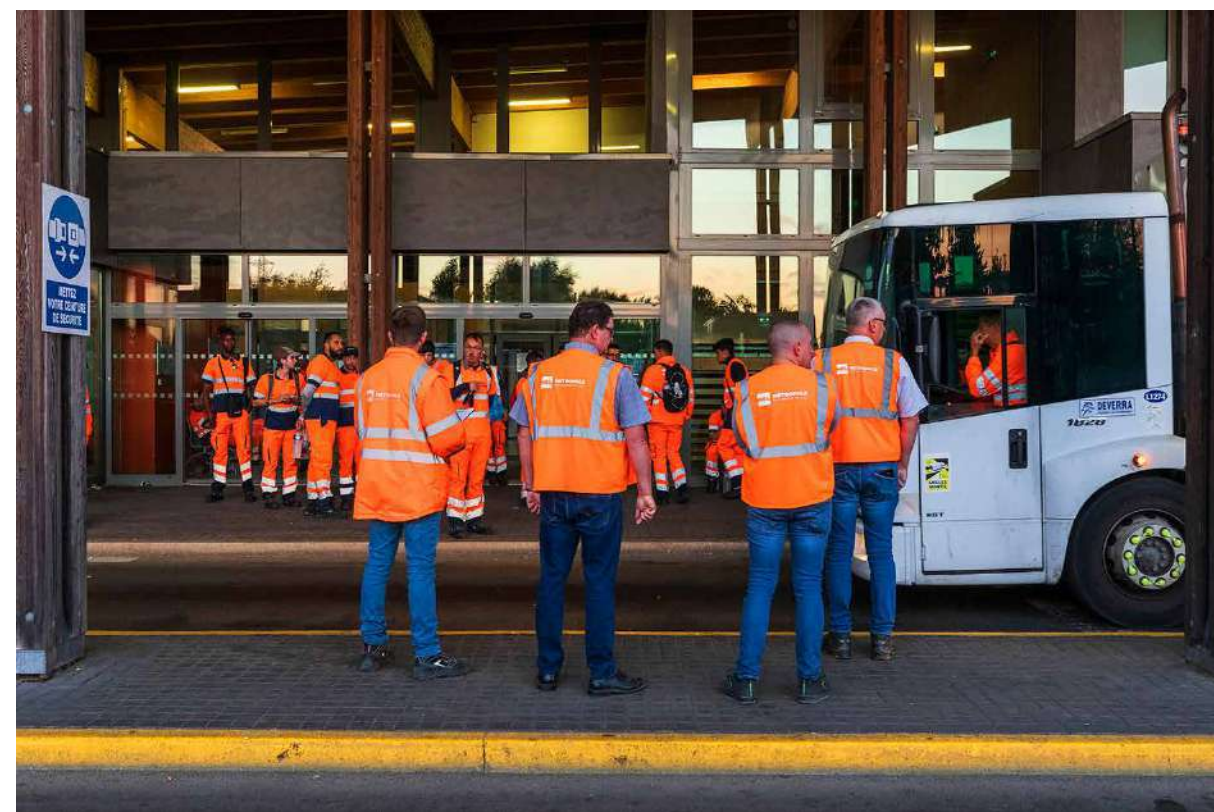
↑ → Maisons de ville à arcures ou de rangées, corons, les équi-  
piers collectent quelques  
100 000 habitats à l'architecture typique.





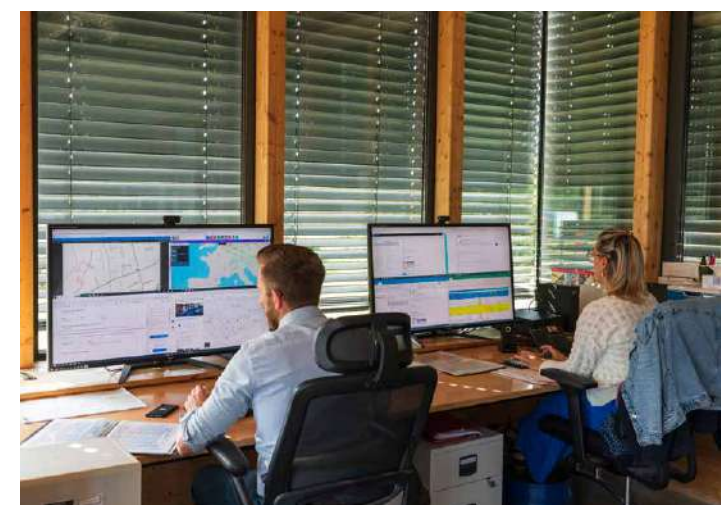






← 1 Magasinier, techniciens de maintenance poids lourds, chefs d'ateliers, au garage de l'exploitation tous s'activent pour entretenir et réparer la plus importante flotte du groupe constituée de **150 véhicules**.

→ À l'ère du digital et de la data, la supervision interactive de la collecte garantit la parfaite exécution des prestations. La collecte s'effectue sur **2 rotations** avec un passage de relai à 14h faisant se croiser quelques 250 salariés.







## Luberon

Implanté dans les grandes métropoles comme Paris, Lyon, Marseille ou Lille, Pizzorno demeure **fidèle aux territoires ruraux**. Depuis 2022, ses équipiers œuvrent au cœur du Luberon, à travers les ruelles étroites et sinueuses de Lourmarin et ses villages voisins. Des bourgs jusqu'aux moindres hameaux isolés, les camions sillonnent les routes de campagne, à travers les champs de lavande, les vignes et les oliveraies.







← ↑ **5 communes – 10 000 habitants**;  
le contrat de collecte de Luberon Monts de Vaucluse  
offre autant d'occasion aux salariés de profiter  
des paysages pittoresques qui se déroulent au fil  
des kilomètres parcourus.







